

ÍNDEX

ÍNDEX	1
0. JUSTIFICACIÓ	3
1. INTRODUCCIÓ.....	4
2. REFERÈNCIA NORMATIVA	5
3. EL CONTEXT	6
3.1. LA VILA.....	6
3.2. EL BARRI.....	6
3.3. L'ESCOLA	7
3.4. LES FAMÍLIES	7
4. TRETS D'IDENTITAT	13
4.1. PLURALISME IDEOLÒGIC	13
4.2. COEDUCACIÓ.....	13
4.3. LENGUA D'APRENENTATGE	14
4.4. FORMACIÓ INTEGRAL.....	14
4.5. CREATIVITAT	15
4.6. FORMACIÓ.....	15
5. MODALITAT DE GESTIÓ INSTITUCIONAL.....	16
5.1. PRINCIPIS	16
5.2. ACTIVITAT	16
5.3. DIVERSITAT	16
5.4. ESFORÇ I TREBALL	16
5.5. LES ETAPES	17
5.6. EL CURRÍCULUM	17
5.7. LA PROGRAMACIÓ DE L'ACCIÓ EDUCATIVA	17
5.8. L'AVALUACIÓ	18
5.9. LÍNIA METODOLÒGICA.....	19
5.9.1. CONCEPCIÓ PEDAGÒGICA	19
5.9.2. LA METODOLOGIA	20
5.9.3. LA TUTORITZACIÓ.....	20
5.9.4. EL PAPER DEL MESTRE	20
5.9.5. TRACTAMENT DE LA LENGUA ANGLESA.....	21
5.9.6. ÚS DE TECNOLOGIES	22
5.9.7. RESPECTE PEL MEDI AMBIENT	22
5.9.8. RESPECTE PEL PATRIMONI ARTÍSTIC I CULTURAL.....	22
5.9.7. SORTIDES	22
5.9.9. AGRUPAMENTS	22
5.9.10. ESPAIS	22
5.9.11. RECURSOS	22

5.10. BIBLIOTECA	23
5.11. FAMÍLIES	23
5.12. RELACIONS INTERNES	23
5.13. RELACIONS EXTERNES	23

0. JUSTIFICACIÓ

Aquest Projecte Educatiu és conseqüència del convenciment que l'Escola –qualsevol escola- necessita d'instruments i de pautes que permetin evitar la improvisació i la rutina, racionalitzar el treball docent i discent, reduir les magnituds d'incertesa, contradiccions i esforços inútils, coordinar les actuacions de tots els membres de la comunitat escolar i determinar les fites que el Centre es proposa aconseguir.

És difícil considerar una intervenció educativa de qualitat si no va acompanyada de la capacitat de decidir sobre aspectes curriculars i organitzatius, és a dir, sense l'existència de plantejaments institucionals.

Aquests plantejaments resulten una exigència organitzativa i serveixen com a punt de referència sobre com actuar i la seva elaboració ajuda en la reflexió, discussió, posada en comú, presa de decisions i legitimació d'actuacions.

1. INTRODUCCIÓ

Amb aquest Projecte Educatiu de Centre pretenem plasmar de forma coherent l'acció educativa adoptada després d'una anàlisi de la pròpia realitat i del context socio-econòmic i cultural on aquest Centre desenvolupa llur acció formativa i formadora.

No volem elaborar un compendi pormenoritzat d'actuacions, sinó una concisa i clara delimitació de les finalitats que es persegueixen, establint així el caràcter propi que confereix personalitat característica al Centre.

Aquest document pretén garantir que la intervenció pedagògica sigui coherent, coordinada i progressiva i assumida pel conjunt de la comunitat escolar del centre.

Especifica les finalitats i les opcions educatives bàsiques que es pretenen per al conjunt de l'alumnat, tenint present la diversitat de condicions personals, necessitats i interessos.

No el concebem com un compromís acabat i inalterable, sinó com un document pràctic a l'hora d'orientar l'activitat general del Centre, un marc de referència en la tasca educativa quotidiana que dona unitat de criteris a l'actuació de l'organització escolar.

Té per finalitat:

- Adaptar el currículum i programes educatius a les necessitats i característiques socioculturals i educatives de l'entorn i del Centre.
- Possibilitar i facilitar la participació en el Centre dels diferents agents, ja siguin externs o interns.
- Fomentar les relacions i l'aprofitament dels recursos de l'entorn.
- Relacionar realitat i principis i ideari del Centre en una mútua relació interactiva en continua reelaboració i replantejament que comporti una autèntica investigació socio-educativa.

És, per tant, una eina que, en la forma d'un document consensuat, serveix com a marc de referència per a la gestió, la presa de decisions col·legiades i la formació al centre. Aquest caràcter marc és possible en la mesura que, en coherència amb el context, defineix les senyes d'identitat del centre; expressa la seva estructura organitzativa, funcional i pedagògica; formula els plantejaments de present i futur i determina els mitjans i les opcions metodològiques per a aconseguir-los.

2. REFERÈNCIA NORMATIVA

Abans de presentar el contingut del nostre Projecte Educatiu de Centre creiem oportú contextualitzar-lo des d'una perspectiva normativa.

És en aquest sentit que destaquem:

- La Llei Orgànica 2/2006, de 3 de maig, d'educació
- La Llei d'Educació de Catalunya 12/2009 de 10 de juliol.
- El Decret 102/2010, de 3 d'agost, d'autonomia de centres.
- Les Resolucions d'inici de curs, per les quals s'aproven les instruccions per a l'organització i el funcionament dels centres educatius públics d'educació infantil i primària i d'educació especial per als cursos en vigor.
- El Reglament de Règim Intern del Centre.

3. EL CONTEXT

3.1. LA VILA

Vilafranca del Penedès és la capital de la comarca de l'Alt Penedès, comarca vinícola de gran tradició, i del partit judicial de Vilafranca del Penedès. Es troba a mig camí entre Barcelona i Tarragona. El municipi té una extensió de 19'63 km² i està format pel nucli de la capital i els veïnats del Bordellet, el Molí d'en Rovira, el Carrer d'en Perepau, Can Salines i la Serreta, aquest darrer compartit amb el terme municipal d'Olèrdola.

Actualment els barris de Vilafranca són, a més del centre de la vila, Sant Julià, l'Espirall, el Molí d'en Rovira, el Poble Nou, les Clotes, la Barceloneta, Sant Magí i la Girada.

Evolució demogràfica¹

<u>1497 f</u>	<u>1515 f</u>	<u>1553 f</u>	<u>1717</u>	<u>1787</u>	<u>1857</u>	<u>1877</u>	<u>1887</u>	<u>1900</u>
315	330	386	1.894	3.673	6.284	6.971	8.344	7.749
<u>1910</u>	<u>1920</u>	<u>1930</u>	<u>1940</u>	<u>1950</u>	<u>1960</u>	<u>1970</u>	<u>1981</u>	<u>1990</u>
7.824	8.586	9.822	11.109	11.177	11.985	17.546	25.020	27.642
<u>1992</u>	<u>1994</u>	<u>1996</u>	<u>1998</u>	<u>2000</u>	<u>2002</u>	<u>2004</u>	<u>2006</u>	<u>2008</u>
27.806	28.116	28.553	28.925	30.024	31.939	34.409	36.687	-

1497-1553: focs; 1717-1981: població de fet; 1990- : població de dret

En els últims anys s'han instal·lat noves empreses que ha propiciat l'aparició de nous polígons. També ha viscut un procés urbanitzador dinàmic amb noves zones residencials destinades a acollir una gran quantitat de noves vivendes.

3.2. EL BARRI

La Girada és un barri de recent construcció. Acull el 8% de la població de la vila². Entre el 2000 i 2009 ha tingut un augment de 2.786 habitants. És el barri que experimenta major creixement.

¹ Wikipedia.

² Dades proporcionades per l'Ajuntament de Vilafranca del Penedès.

3.3. L'ESCOLA

L'Escola Dolors Piera es troba ubicada a la zona nordoest del barri de La Girada a Vilafranca del Penedès, a l'avinguda Europa, número 28.

És una escola de doble línia, tot i que, en l'actualitat, incompleta, que escolaritza alumnes de Pàrvuls de 3 anys a Sisè.

L'edifici consta de dues plantes. A més de les 18 aules ordinàries, hi ha 4 espais de tutoria, Aula d'audiovisuals, Aula de música, Aula d'informàtica, Aula d'Educació Especial, Aula d'Anglès, Aula d'Acollida, Biblioteca, Aula de joc simbòlic –El Cellerot-, 3 aules per al treball en petits grups, sala polivalent (gimnàs i sala d'actes), vestidors i dutxes, ascensor, menjador i cuina, consergeria, secretaria, despatx de direcció i Cap d'Estudis, pista esportiva, dues zones diferenciades d'esbarjo (Parvulari i Primària), espai per a la coordinadora de menjador i espai per a l'Associació de Mares i Pares d'Alumnes (AMPA).

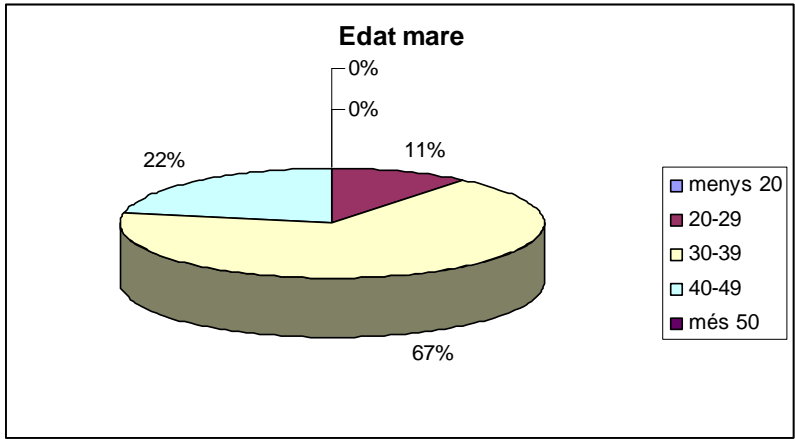
El Centre compta amb servei de menjador, de 12 a 15h per a l'alumnat de Parvulari i de 13 a 15h per al de Primària, amb cuina *insitu*, servei d'acollida al migdia per a l'alumnat de Parvulari que té germans a Primària, servei d'acollida de matí, per a tot l'alumnat i gestionat per l'AMPA i atenció psicopedagògica per part de l'Equip d'Assessorament Psicopedagògic (EAP) per a l'alumnat que ho necessita.

Des de l'AMPA i el Patronat Municipal d'Esports s'ofereixen diverses activitats extraescolars, de 17 a 18h, que varien cada curs escolar en funció de la demanda de les famílies.

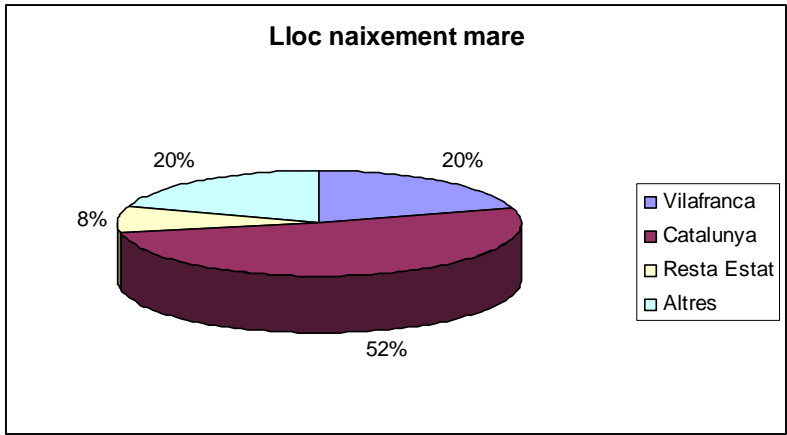
3.4. LES FAMÍLIES

L'Escola presenta la següent situació³ – recollida en els gràfics i la taula que segueixen – pel que fa a l'edat, lloc de naixement, estudis i treball dels pares i mares de l'alumnat:

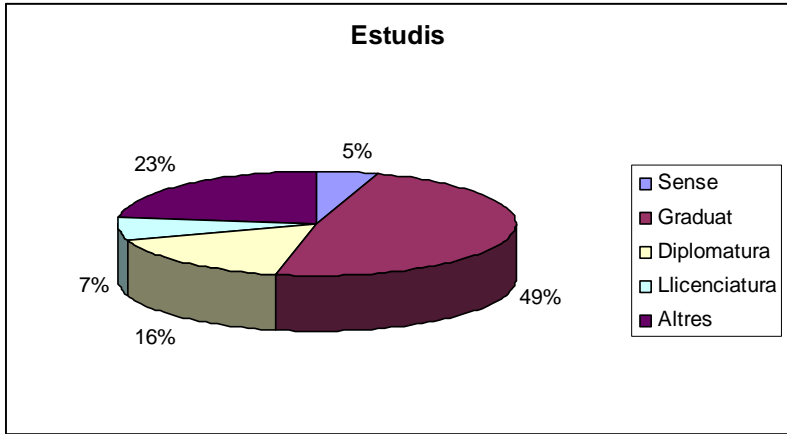
³ Dades recollides curs 2009-2010



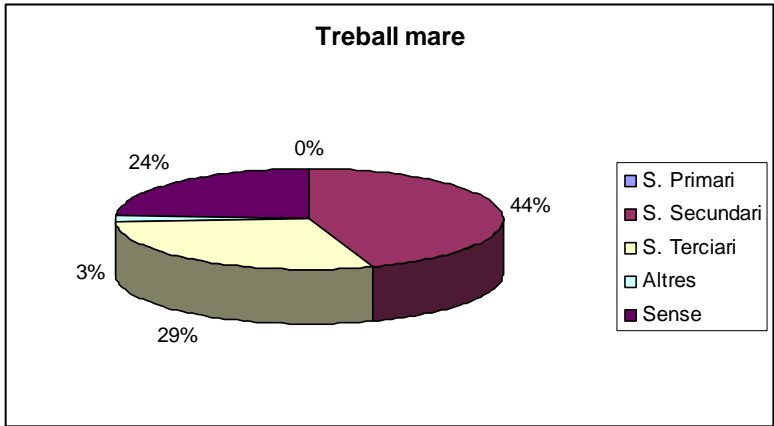
Gràfic 1



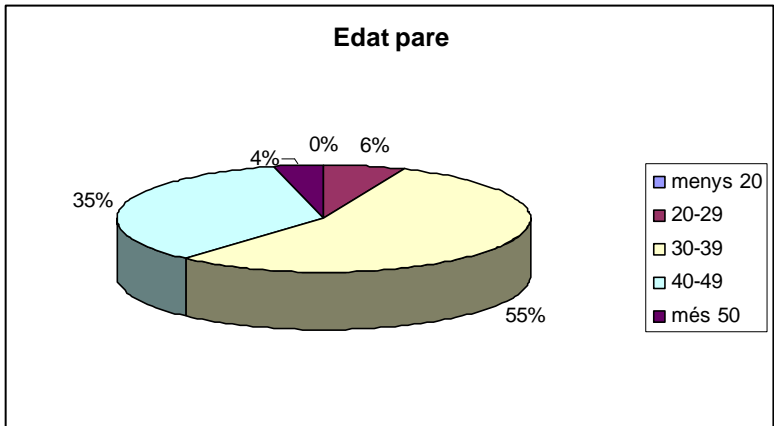
Gràfic 2



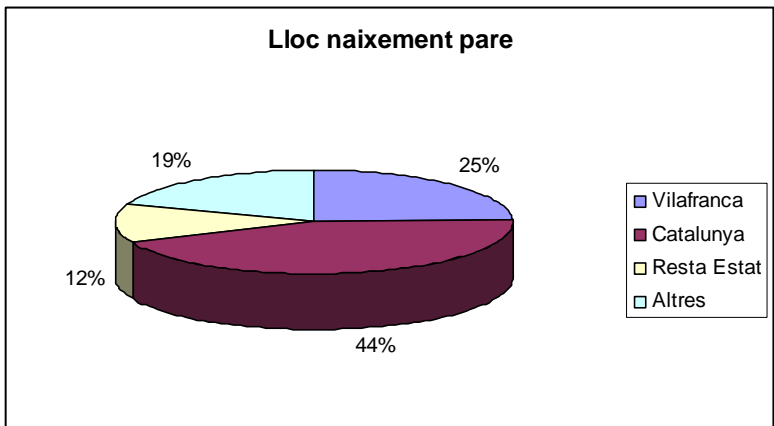
Gràfic 3



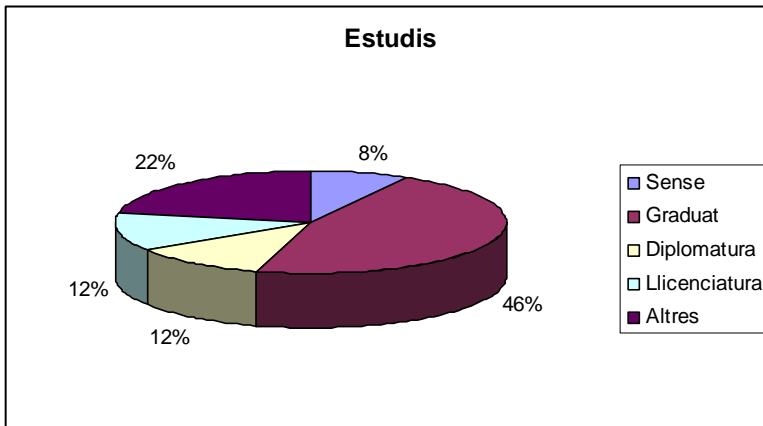
Gràfic 4



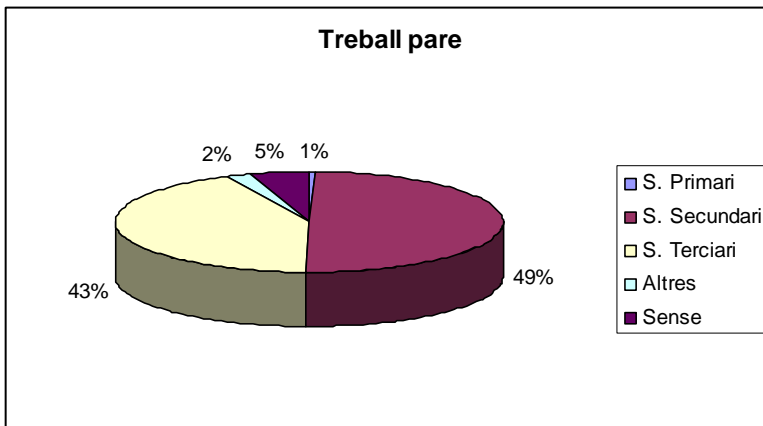
Gràfic 5



Gràfic 6



Gràfic 7



Gràfic 8

	Edat					Lloc de naixement				Estudis					Treball					
	Menys de 20	Entre 20-29	Entre 30-39	Entre 40-49	Més de 50	Vilafranca	Catalunya	Resta Estat	Altres	Sense	Graduat	Diplomatura	Llicenciatura	Altres	S.Primari	S. Secundari	S. Terciari	Sense	Altres	TOTAL
HOMES	-	9	86	55	6	38	69	19	30	12	72	19	19	34	2	76	67	8	3	156
DONES	-	18	107	35	-	32	83	13	32	8	78	26	11	37	-	71	46	38	5	160
TOTAL	-	27	193	90	6	70	152	32	62	20	150	45	30	71	2	147	113	46	8	316

4. TRETOS D'IDENTITAT

4.1. PLURALISME IDEOLÒGIC

L'Escola es defineix com una institució plural, democràtica i aconfessional que propugna la igualtat de tots els seus membres i el rebuig de qualsevol forma de marginació, intolerància o discriminació.

L'Escola és i vol ser ideològicament pluralista i democràtica, sobretot en els seus vessants polític i religiós. Això significa respecte vers totes les ideologies i creences socialment acceptades, i donar a l'alumnat totes les informacions tan objectivament com es pugui, per a què progressivament es formi els propis criteris i, analitzant la realitat pugui prendre decisions responsables. S'evitaran, doncs, per part de tots els membres de tots els estaments de la comunitat educativa símbols i manifestacions de qualsevol confessionalitat i ideologia.

El professorat donarà respostes el màxim d'objectives quan l'alumnat li demani informació sobre qualsevol tendència o creença, tal com li'n dóna també en altres aspectes que hi tingui interès.

L'Escola es manifesta, doncs, aconfessional, per poder respondre als principis de respecte, pluralisme ideològic i democràcia.

Aquest pluralisme fa també referència a un ensenyament participatiu, integrador, plural i atent a la diversitat.

4.2. COEDUCACIÓ

Tenint en compte que la realitat social és malauradament de desigualtat entre home i dona, l'Escola ha de possibilitar i afavorir una educació per a la igualtat. L'Escola prestarà especial atenció al foment d'una tasca coeducativa que vagi en el camí de superar la discriminació de sexes.

D'acord amb la igualtat de drets deures i la no discriminació de l'activitat educativa, l'ensenyament serà igual per als nens i les nenes i es desenvoluparà en un marc de coeducació. Per a la qual cosa es duran a terme les següents actuacions:

- Incorporar al currículum processos d'intervenció dirigits a proporcionar informació i formació sexual.

- Potenciar l'ús de metodologies no discriminatives i compensatòries, si cal.
- Evitar la selecció de materials didàctics que potenciïn la discriminació en funció dels rols sexuals.
- Evitar activitats específiques per a l'alumnat d'un sexe determinat.
- Fomentar l'ús de llenguatges "neutres".
- Impulsar la formació de grups de treball i oci, tant en l'àmbit escolar com extraescolar, equilibrats en quant a nombre de nens i nenes.
- Facilitar, a través de les activitats de grup, la interrelació de nens i nenes tot respectant les seves diferències.
- Impulsar mesures educatives que fomentin la igualtat real i efectiva, coordinades pel responsable de coeducació.
- Conscienciar a pares i mares de la necessitat de reforçar l'acció de l'escola.
- Fomentar la conscienciació en els membres de la Comunitat Educativa.

4.3. LENGUA D'APRENTATGE

La Llengua és el primer element diferenciador entre les famílies del Centre i, per tant, la considerem un mitjà integrador per excel·lència.

Ens definim com a Escola Catalana, la qual cosa vol dir, entre d'altres, que l'aprenentatge bàsic és en Català i que és el mitjà d'expressió normal en la convivència diària.

Per tant, és deure i alhora obligació de tots els membres que la formen utilitzar la llengua catalana com a llengua vehicular, ja sigui en les relacions internes –reunions, xerrades, actes, comunicats, ...- o externes –entrevistes amb les famílies, xerrades, conferències, fulls informatius, ...- i d'aprenentatge.

De la seva utilització i funcionalitat en dependrà el seu aprenentatge. Cal, per tant, que el professorat sàpiga Català i que tota la comunitat educativa ajudi a estendre-la i utilitzar-la amb aquells membres que encara tinguin dificultats en el seu ús. Només així podrem garantir un bon aprenentatge de l'alumnat, ciutadans del nostre país.

El sistema escollit per fer-ho possible, tenint present la nostra realitat, és el d'immersió, ja que ens assegura una assimilació més lògica, ràpida i segura de la Llengua.

4.4. FORMACIÓ INTEGRAL

El Centre ha de ser un medi de formació integral per a l'alumnat, atenent els reptes i les demandes de la societat en què vivim, superant els particularismes i promovent el respecte i l'estima pel país i les actituds universals de solidaritat amb les altres cultures, el coneixement de l'entorn natural i el patrimoni historicocultural, així com el respecte al medi ambient.

4.5. CREATIVITAT

La creativitat és un element de cultura, educació i equilibri en el desenvolupament de la persona. Una idea-clau que es manifesta tant en la forma de fer les coses com de concebre la vida, un repte per assolir l'èxit i a la vegada una necessitat per adaptar-se al món canviant que ens envolta.

Així entesa, serà present en tots els àmbits i en totes persones. En el curricular, a qualsevol àrea i al llarg de tot el procés educatiu, i en l'institucional.

4.6. FORMACIÓ

La formació es considera un dret i un deure de tot el professorat. Aquesta formació ha de tenir present en cada moment les necessitats de l'alumnat i del Centre. Per tant, l'Escola mantindrà i impulsarà en les seves actuacions una línia de professionalitat pedagògica, alimentant des de la seva filosofia un compromís de formació constant i contínua del professorat. Això permetrà millorar de manera continuada la pràctica educativa i l'aprenentatge de l'alumnat.

5. MODALITAT DE GESTIÓ INSTITUCIONAL

5.1. PRINCIPIS

Els principis d'individualització i socialització seran presents en l'organització pedagògica de l'Escola.

L'Escola es defineix per una metodologia que faci possible l'adquisició d'uns hàbits que possibilitin el desenvolupament de la personalitat del nen com a individu i com a membre integrat d'un grup, l'adquisició d'uns hàbits d'estudi i de treball per a un assoliment més segur dels coneixements i de les tècniques de treball, així com uns hàbits de comportament adequats per a viure en societat.

Per això els mestres i altres membres de la comunitat educativa potenciaran, en tot moment, aquesta adquisició d'hàbits

5.2. ACTIVITAT

L'educació ha de tenir present que el nen és un ser viu i intrínsecament actiu. Cal dirigir i orientar aquesta tendència natural a l'activitat educativa.

5.3. DIVERSITAT

L'Escola tindrà present el tractament de la diversitat tant pel que fa a qüestions pedagògiques com socials.

5.4. ESFORÇ I TREBALL

L'Escola afavorirà els valors de l'esforç, el treball i l'assumpció de les pròpies obligacions, com a elements facilitadors de l'ensenyament, l'aprenentatge i la convivència.

5.5. LES ETAPES

L'Escola atén alumnes de dues Etapes: Infantil Primària.

L'Etapa d'Educació Infantil s'estructura en un sol cicle i la de Primària en tres. És a dir, ambdues Etapes s'estructuren per Cicles, no per cursos. La qual cosa no exclou que puntualment puguin produir-se altres tipus d'estructures.

Aquesta organització per Cicles és un més dels recursos per a aconseguir que els principis ja explicitats siguin possibles.

Aquest concepte de Cicle i la seva aplicació efectiva no es pot basar en la premisa mestre per aula i grup d'alumnes. La seva organització requereix comportaments i actuacions de caire generalista per part dels docents que intervenen en el Cicle, sense desapropiar, però, l'aportació de les seves experiències i coneixements especialitzats posats al servei de tots i cadascun dels alumnes.

5.6. EL CURRÍCULUM

Tot i que les àrees curriculars són presentades analíticament, aquesta presentació ha de permetre l'establiment d'interrelacions entre elles en elaborar el tercer nivell de concreció del currículum. Això implica prendre un seguit de decisions per part dels equips docents, les quals hauran de ser presidides per plantejaments metodològics globalitzadors per tal d'organitzar la programació i determinar els mètodes concrets a utilitzar en el procés d'ensenyament i en el d'aprenentatge. Els criteris que sustenten aquest enfocament sorgeixen del plantejament constructivista de les pròpies bases psicopedagògiques del currículum.

5.7. LA PROGRAMACIÓ DE L'ACCIÓ EDUCATIVA

Les programacions d'aula -Unitats Didàctiques- són l'instrument del qual es dota el professorat per a concretar les actuacions educatives que li permetran assolir les intencions educatives en un context determinat i amb un grup d'alumnes concret.

Els seus components bàsics són:

- **Les competències bàsiques.** Les definim com les capacitats per a resoldre problemes complexos utilitzant coneixements, habilitats i actituds. Posen l'èmfasi en les habilitats i, per tant, són unes dimensions pràctiques.
- **Els objectius didàctics.** Responen a la pregunta per a què ensenyar en un període de temps limitat. Tenen la funció de concretar el tipus i grau d'aprenentatge que els alumnes han d'assolir en acabar la unitat didàctica. Determinen i condicionen la resta de decisions.

La seva formulació ha de ser clara i concreta per ajudar el professorat a dissenyar les activitats adients per a aconseguir-los.
Han de ser avaluables directament.

- **Els continguts.** Són els sabers culturals, l'assimilació dels quals es considera necessària per al desenvolupament de l'alumne.
Aquests continguts poden agrupar-se en: factuais i conceptuals (què saber), procedimentals (què saber fer) i actitudinals (què ser).
Són un mitjà per a aconseguir els objectius, no una finalitat en ells mateixos.
- **La seqüència didàctica i les variables metodològiques:** ordenació i articulació de les activitats:
 - relacions interactives, les quals afecten la comunicació i el clima de la classe: rols del professor i dels alumnes, relacions professor/alumne i alumne/alumne, ...
 - organització social de l'aula: agrupaments: gran grup, petit grup, grups flexibles, treball individual, manera de treballar, ...
 - distribució de l'espai i el temps: flexible i dinàmica en funció de les activitats: ús de l'aula i altres espais del Centre, elaboració d'horaris, programació de sortides, visita a museus, ...
 - organització dels continguts: segons la lògica de la disciplina o atenent models globals i interdisciplinaris
 - ús de materials curriculars i recursos didàctics (diversos i diversificables): característiques, funcionalitat, aplicació, de suport, de reforç, d'ampliació, de consulta, lúdics, d'estudi, de recerca, d'experimentació, diferents en funció si es pretén treballar continguts conceptuals, procedimentals o actitudinals, que atenguin diferent suport (video, paper, mitjans informàtics, audio, ...),
- **L'avaluació.** Ens permet fer el seguiment constant del procés de l'alumnat en relació als objectius previstos en la Unitat. Aquesta avaluació tindrà present:
 - l'avaluació inicial: de diagnosi, feta a l'inici de la Unitat, que permet saber el punt de partida de l'alumnat respecte als objectius que es pretenen aconseguir i, per tant, com organitzar el procés d'ensenyament per part del docent i com orientar l'alumne
 - l'avaluació formativa o continuada: la qual proporciona informació sobre el procés i permet introduir les modificacions i adequacions necessàries
 - l'avaluació formadora: que permet a l'alumne conèixer el seu procés per tal de millorar-lo
 - l'avaluació sumativa o final, que permet conèixer el grau d'assoliment dels objectius previstos per cada alumne i de la idoneïtat del plantejament fet.

Tots aquests components estan íntimament relacionats, i les decisions preses sobre un d'ells afecten les decisions sobre els altres.

5.8. L'AVALUACIÓ

S'avaluarà tot el procés d'ensenyament i d'aprenentatge. L'avaluació serà continuada i respondrà a les següents finalitats:

- determinar el grau de coneixements previ de l'alumnat

- determinar l'adequació dels continguts a la realitat de l'Escola
- determinar en quina mesura s'assoleixen els objectius proposats i decidir sobre la seva validesa
- valorar la metodologia i els procediments emprats, així com el ritme del procés instructiu
- ajustar progressivament l'ajuda pedagògica a les característiques i a les necessitats de l'alumnat
- estar disposat a buscar recursos necessaris per a la recuperació
- descobrir les aptituds i els interessos dels alumnes per facilitar el seu desenvolupament.

Hi haurà així mateix un procés d'autoavaluació individual i com a membre de l'equip de mestres o d'alumnes.

5.9. LÍNIA METODOLÒGICA

5.9.1. CONCEPCIÓ PEDAGÒGICA

En coherència amb les finalitats i funcions bàsiques de l'escola en l'Educació Infantil i l'Ensenyament Primari, s'aplicaran els principis sobre els quals es basa l'actual sistema educatiu: ensenyament comprensiu, atenció a la diversitat, equitat, valoració de l'esforç i el treball, respecte i preservació del medi ambient i ensenyament personalitzat.

Aquesta concepció comprensiva de l'escola implica l'assumpció de la diversitat de l'alumnat, definir plantejaments sobre el tractament de les diferències i preveure estratègies per tal de donar resposta a aquestes diferències, als interessos, a les aptituds i als ritmes d'aprenentatge de cadascun.

S'assumeix l'ensenyament comprensiu com a principi. Per tant, s'afavorirà la diversificació de recursos i estratègies per a facilitar aprenentatges individualitzats i significatius:

- diversificació de mètodes en el procés tant d'ensenyament com d'aprenentatge i d'avaluació;
- programació sistematitzada i coordinada al llarg de les dues etapes i entre elles, de tot allò que es vol que sigui après i de tot allò que es fa en l'activitat escolar;
- treball en equip dels mestres
- organització i rendibilització del temps no lectiu;
- diversificació de les activitats d'aprenentatge enteses com a estratègies per a aconseguir aprenentatges;
- utilització d'instruments i recursos diversos per a aconseguir aprenentatges: manipulatius, memorístics (comprensius-mecànics), de treball individual o en grup, musicals, informàtics, ...;
- autoritat afectiva; i
- flexibilització en l'organització dels grups, del temps i dels espais.

Així mateix es potenciarà una educació per a la democràcia, es transmetran uns valors bàsics de participació, respecte i millora de la societat i de consciència d'identitat; es participarà en activitats i programes d'interès educatiu; es valorarà el treball personal i

col·lectiu, l'esforç i la capacitat de superació i es transmetrà el respecte a la natura i l'entorn des d'un punt de vista ecològic.

5.9.2. LA METODOLOGIA

L'Escola buscarà en cada moment l'adequació de diferents metodologies als diferents tipus de continguts a treballar, per tal d'aconseguir en l'alumnat el desenvolupament de les diferents capacitats: cognitives, motrius, d'interrelació personal, d'equilibri emocional i d'inserció i actuació social.

5.9.3. LA TUTORITZACIÓ

Cada grup d'alumnes d'un Cicle i Etapa tindrà un tutor o tutora com a referent i element de comunicació personal, que coordinarà i vetllarà per l'acció educativa i de relació i comunicació amb la família. La qual cosa no impedeix que els docents que intervenen en un Cicle apliquin criteris de flexibilitat en l'agrupament de l'alumnat.

El tutor:

- s'encarregarà de l'organització general de la classe,
- posarà els mitjans adients per a la resolució de conflictes,
- durà a terme activitats diverses per a afavorir la convivència a l'hora de tutoria,
- coordinarà la intervenció dels diferents especialistes i mestres de suport que intervinguin en el grup,
- tindrà relació de *feedback* amb les famílies,
- es responsabilitzarà de les reunions amb les famílies,
- derivarà a especialistes i altres serveis alumnes amb necessitats específiques,
- recollirà les actes d'avaluació trimestrals de les diferents àrees,
- vetllarà per l'acompliment dels drets i deures dels alumnes.

5.9.4. EL PAPER DEL MESTRE

Es considera l'aprenentatge com a motor del desenvolupament integral de l'alumnat, per tant, el mestre, com a mediador especialitzat que és, afavorirà aquest desenvolupament amb l'aportació d'ajuts contingents.

Serà:

- model per l'alumnat per a múltiples adquisicions,
- detector de factors d'índole diversa,
- motivador de la construcció d'un aprenentatge significatiu,
- impulsor i orientador de l'activitat de l'alumnat,
- organitzador de les activitats, tot planificant els passos necessaris per a la seva realització,
- avaluador del procés d'ensenyament i del d'aprenentatge,
- creador de les programacions tot tenint present les característiques específiques de l'alumnat i del Centre,
- informador i dinamitzador de les famílies.

5.9.5. TRACTAMENT DE LA LLENGUA ANGLESA

A l'escola considerem el llenguatge com un instrument central d'aprenentatge dins de cadascuna de les matèries curriculars. La llengua és una eina de comunicació i d'interacció entre els nens i les nenes, i entre els alumnes i els mestres en tots els moments de l'activitat educativa.

És per això que:

5.9.5.1. Plàstica–Llengua anglesa

S'impartirà a Sisè l'assignatura de Plàstica en llengua anglesa per tal de:

- aconseguir un augment de la motivació de l'alumnat cap a la llengua anglesa,
- aconseguir una millora en el coneixement de la llengua anglesa per part de l'alumnat,
- animar l'alumnat a entendre el contingut i expressar-se en anglès,
- contextualitzar la llengua anglesa,
- fusionar l'interès per l'anglès i la plàstica,
- proporcionar un aprenentatge més proper a contextos reals i coneguts,
- afavorir l'expressió de gustos, sentiments, preferències i emocions,
- potenciar la comunicació de forma distesa

5.9.5.2. Música–Llengua anglesa

A partir de Pàrvuls de 5 anys i fins a Sisè es treballarà de forma conjunta Música i Anglès, ja que:

- permet l'ús d'activitats més integrades entre l'aprenentatge de la llengua i la música a l'aula,
- permet el desenvolupament d'estratègies que afavoreixen l'aprenentatge de la llengua anglesa i la música alhora,
- l'ús d'estratègies musicals promouen la motivació, la creativitat i el coneixement intercultural de l'alumnat,
- hi ha un ampli ventall de recursos musicals dins la didàctica de la llengua estrangera actual que van més enllà de la cançó,
- s'ha demostrat que les estratègies de caire musical tenen l'avantatge que promouen la motivació per a l'aprenentatge i enriqueixen el coneixement cultural,
- a través de ritmes, notes i intervals, cantar la música poden ajudar a trencar el flux de la parla en unitats significatives,
- la música estableix un to positiu a l'aula, i predisposar l'alumnat a l'aprenentatge de la llengua que es vol introduir. Les activitats musicals proporcionen beneficis positius a nivell afectiu, emocional i cognitiu per alumnes de diferents edats i etapes de l'aprenentatge de la llengua (Casals, Vilar. Ayats 2011).
- la repetició agradable implica cantar cançons i escoltar els patrons rítmics de la parla que afavoreixen un millor aprenentatge de les estructures de la llengua que es volen treballar,
- el fet d'aprendre cançons permet reforçar el vocabulari i l'entonació afavorint el desenvolupament de les habilitats orals i gramaticals.

5.9.6. ÚS DE TECNOLOGIES

L'Escola encoratjarà les actituds positives cap a l'ús racional de les tecnologies de la informació, comunicació i aprenentatge, amb l'objectiu d'afavorir els coneixements i les destreses que requereix la incorporació de l'alumnat a nivells més alts d'aprenentatge i estudi.

5.9.7. RESPECTE PEL MEDI AMBIENT

Creiem que la conscienciació mediambiental ha de començar des de les primeres edats i que tota la comunitat educativa ha d'estar implicada. Per això i per tal d'afavorir una actitud responsable i respectuosa amb l'entorn:

- s'afavorirà l'ús de materials reciclats
- s'evitaran embolcalls i envasos no necessaris
- es farà ús racional del paper
- no es malbaratarà l'aigua
- s'aprofitarà la llum natural
- es tancaran els llums quan es surti de l'aula
- es farà la recollida selectiva de materials
- es realitzaran activitats mediambientals a tots els cursos

5.9.8. RESPECTE PEL PATRIMONI ARTÍSTIC I CULTURAL

Es fomentarà en l'alumnat la cura i respecte per l'entorn urbà i les seves manifestacions artístiques i culturals i s'estimularà el seu coneixement, gaudi i respecte.

5.9.7. SORTIDES

Les sortides pedagògiques són considerades activitats complementàries adreçades a introduir, reforçar i desenvolupar les diferents àrees curriculars i que, per les seves característiques, s'han de dur a terme fora del Centre. És, per tant, molt important i necessària la programació per part del professorat i la participació de tot l'alumnat.

5.9.9. AGRUPAMENTS

Per tal d'atendre adequadament la diversitat de l'alumnat, es treballarà amb diferents tipus d'agrupaments: individual, per parelles, petit, mitjà i gran grup, desdoblaments, grups flexibles, tallers, atenció en aules específiques, ...

5.9.10. ESPAIS

Amb la intenció d'afavorir la motivació i treball de l'alumnat es treballarà en diferents contextos i escenaris, tant dins -aula ordinària, de música, d'ordinadors, d'anglès, d'acollida, d'educació especial, pati, pista esportiva, gimnàs, sala de joc simbòlic, menjador, biblioteca, ...- com fora de l'escola -museus, sales de teatre, espais naturals, granges, ...-.

5.9.11. RECURSOS

L'Escola optimitzarà l'ús dels seus recursos, tant humans com materials, per tal de complir amb la seva funció, facilitant la relació de les famílies amb els professionals de

serveis educatius i organismes i institucions educatives: logopedes, Equip d'Assessorament Psicopedagògic, CREDA, CDIAPE, ...

5.10. BIBLIOTECA

La biblioteca escolar és un recurs que l'escola posa al servei de la comunitat educativa. Proporcionarà informació i idees que són fonamentals per tal de reeixir en la societat contemporània, basada en la informació i el coneixement, oferirà serveis d'aprenentatge, llibres i altres recursos per tal que es desenvolupi el pensament crític i s'utilitzi de manera eficaç la informació en qualsevol suport i format, i dotarà l'alumnat amb eines que li permeti d'aprendre al llarg de tota la seva vida i desenvolupar la seva imaginació, fent possible així que esdevinguin ciutadans responsables.

5.11. FAMÍLIES

Escola i família treballem amb un objectiu comú: l'educació dels nens i nenes. Per això una bona relació família-escola és del tot imprescindible per a garantir un procés educatiu coherent i eficaç.

Creiem en la participació i col·laboració de les famílies en la vida escolar, per això des de l'escola es promouen activitats diverses amb la presència de pares dins l'aula: la "setmana del protagonista" (Pàrvuls 3 anys); el "cofre dels tresors" (Pàrvuls 4 anys); el "conte fantàstic" (Pàrvuls 5 anys); "el conte viatger" (Primer); la "maleta viatgera" (Segon); l'acompanyament en sortides i la presència en celebracions.

A través del pares coordinadors, l'AMPA, el Consell Escolar o parlant directament amb els mestres, les famílies poden fer arribar les seves propostes i contribuir així a la millora de la qualitat de l'ensenyament i de l'aprenentatge.

5.12. RELACIONS INTERNES

L'Escola es defineix com una comunitat en la qual tots els seus membres participen de manera organitzada, coordinada, responsable i constructiva en qualsevol de les tasques administratives o educatives que té assignades, tenint el diàleg com a base de convivència i la informació com a mitjà per aconseguir aquesta participació.

5.13. RELACIONS EXTERNES

L'Escola mantindrà relacions amb tots aquells centres, organismes, institucions i persones que tinguin connexió i relació amb la seva activitat. Podrà programar activitats conjuntes i col·laborar en programes i activitats que siguin d'interès per a l'alumnat, el professorat o les famílies.

Així mateix informarà mestres, alumnes i famílies de les activitats que organitzi que puguin ser del seu interès.